

SITUACIÓN ACTUAL DE LA AGRICULTURA ECOLÓGICA EN CASTILLA-LA MANCHA (ESPAÑA)¹.

Bernabéu R.; Díaz, M; Fabeiro, C; Castillo, S., Ureña, F.

E.T.S. Ingenieros Agrónomos

Universidad de Castilla-La Mancha

Campus Universitario s/n, 02071 Albacete

Correo electrónico: Rodolfo.Bernabeu@uclm.es

RESUMEN

La agricultura ecológica es un sistema de producción agrario que persigue la obtención de alimentos de alta calidad, en cantidades suficientes y de forma sostenible, conservando los recursos naturales. Este sistema de cultivo se basa en el aumento de la fertilidad de los suelos (fertilizando el suelo y no la planta), en la reducción del uso de productos químicos de síntesis, en la prioridad de los recursos locales y en el manejo extensivo de la ganadería. Es, al fin y al cabo, un concepto diferente al de la agricultura tradicional, química, hoy en día aún dominante.

En los últimos años, se ha asistido a un importante desarrollo de este sistema de cultivo, tanto en el ámbito mundial, unas veces motivado por un crecimiento real, otras por una mejora en la información disponible, como en el nacional. En España, el desarrollo de la agricultura ecológica presenta una tendencia alcista en todos los sentidos: superficie, número de explotaciones, número de productores,..., etc. Esto mismo está ocurriendo en Castilla-La Mancha.

Con el objetivo de conocer cual es la situación de este sistema de cultivo en Castilla-La Mancha, se han realizado una serie de encuestas a productores ecológicos. Con la información obtenida se describe la situación en la cual se encuentran estos productores, así como, la situación socioeconómica de los mismos.

Palabras clave: Productores ecológicos, Caracterización socioeconómica, Comercialización.

¹ Este trabajo se enmarca dentro del Proyecto de Investigación 03-242/IA-43 “Comercialización y marketing de productos ecológicos en Castilla-La Mancha”, financiado por la Consejería de Agricultura de la Junta de Comunidades de Castilla-La Mancha.

INTRODUCCIÓN

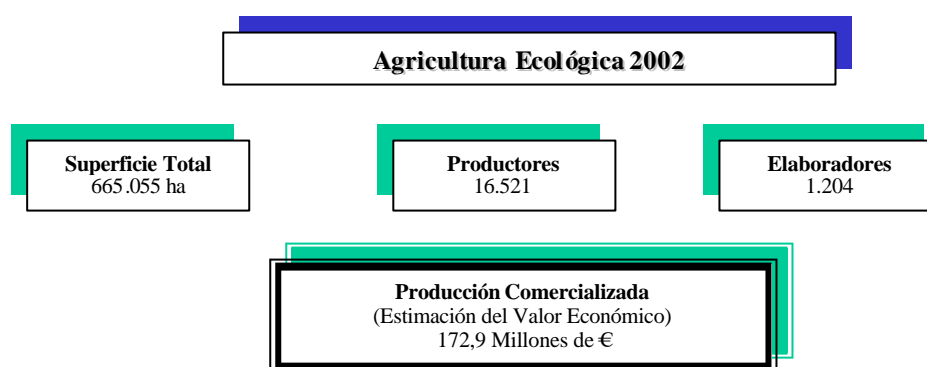
La agricultura española se encuentra inmersa en un mercado mucho más abierto, por lo que, a su tradicional función de producción de alimentos, hay que sumar la de satisfacer nuevas exigencias económicas y demandas sociales. Se plantea la necesidad de un nuevo concepto de desarrollo rural, donde la rentabilidad productiva y económica de los sistemas se encuentre en equilibrio con una integridad ambiental y social (Teso, 2003). Un desarrollo donde se encuentre salud para los hombres, salud para la naturaleza y salud para la vida. En este sentido cobran especial importancia los sistemas de producción de agricultura ecológica, cuyos objetivos encajan perfectamente en este nuevo concepto de la agricultura.

La agricultura ecológica se practica ya en casi todos los países del mundo y su porcentaje relativo de explotaciones y superficie está creciendo considerablemente, actualmente hay casi 23 millones de ha sometidas al método ecológico y casi 11 millones de ha de recolección silvestre (González, 2003). Australia, con 10,5 millones de ha, es el país con mayor superficie dedicada a agricultura ecológica del mundo, le siguen en importancia, Argentina con 3,2 millones de ha, e Italia, con más de 1,2 millones de ha, según el último informe presentado por SÖL (Stiftung Ökologie & Landbau, 2003) e IFOAM (International Federation of Organic Agriculture Movements, 2003). En cuanto al número de explotaciones, Italia, con 56.440 explotaciones, es el país con mayor número de explotaciones dedicadas a agricultura ecológica. España, ocupa el octavo lugar con 15.607 explotaciones, que representan casi el 4% del total mundial (398.804 explotaciones) (SÖL, 2003).

En España, esta forma de cultivar se ha incrementado de forma espectacular en los últimos años, se ha pasado de 24.078 ha certificadas en 1995 a las 665.055 ha existentes

en el año 2002 (MAPA, 2003). Puede hablarse por tanto de un crecimiento, de la superficie, de 2.662%, en los últimos 8 años. Con el número de elaboradores ocurre prácticamente lo mismo, en el año 1995, existían 1.233 y esta cifra ha ido creciendo año tras año hasta alcanzar, en el año 2002, los 17.725 elaboradores y productores (Esquema 1) (MAPA, 2003).

Esquema 1. *Situación de la Agricultura Ecológica en España. Grandes Cifras 2002.*



Fuente: Estadísticas 2002. Agricultura Ecológica (MAPA, 2003)

Castilla-La Mancha en 2002, con 40.874 ha, es la quinta Comunidad Autónoma con mayor superficie dedicada a agricultura ecológica en España, tras las Comunidades de Andalucía (225.599 ha), Extremadura (164.339 ha), Aragón (66.674 ha) y Cataluña (52.346 ha), lo que viene a suponer el 6,1% de la superficie nacional dedicada a esta práctica agraria (MAPA, 2003). En 2002, respecto al año 2001, Castilla-La Mancha ha experimentado un crecimiento de la superficie ecológica del 176,4%, lo cual pone en evidencia la importancia que está adquiriendo esta forma de producción.

Las perspectivas de futuro, se presentan con ritmos de crecimiento similares, por lo que es preciso sentar las bases que permitan un desarrollo equilibrado del sector, teniendo en cuenta tanto la producción y elaboración como el previsible consumo nacional, comunitario y mundial. Por todo esto, se acaba de presentar en España el Plan Estratégico de agricultura ecológica (2004-2006), dando así, un marco de referencia

para la puesta en común de objetivos y estrategias para el sector. Ante esta nueva realidad y, dada la relevancia que en Castilla-La Mancha tiene la producción procedente de la agricultura ecológica, cobra especial importancia conocer cuál es la situación de partida de esta Comunidad. En este sentido, resulta necesario conocer cual es la capacidad de respuesta del sector en esta Región y, las posibilidades de éxito que se le presentan. Con este objetivo se ha elaborado el presente trabajo.

METODOLOGÍA

La principal fuente de información empleada ha sido mediante entrevistas personales dirigidas a una muestra representativa de productores de agricultura ecológica en Castilla-La Mancha, cuya ficha técnica se adjunta (Cuadro 1). El cuestionario definitivo, consta de 28 preguntas, estratificadas en tres grupos distintos. El primero hace referencia a la actitud del productor hacia el sistema de explotación y el medio ambiente, el segundo está referido a los datos agronómicos de la explotación y existe un tercer bloque que recoge las características socioeconómicas de los productores.

Cuadro 1
Ficha Técnica

ÁMBITO	Comunidad de Castilla -La Mancha.
UNIVERSO	Conjunto de operadores de agricultura ecológica en Castilla-La Mancha. Un total de 425 operadores (productores más elaboradores).
TAMAÑO MUESTRAL	200 encuestas.
ERROR MUESTRAL	± 5%
NIVEL DE CONFIANZA	95,5% (k=2)
MUESTREO	Aleatorio estratificado por comarcas agrarias.
CONTROL	De coherencia y estabilidad
CUESTIONARIO PREVIO	Pretest 15 cuestionarios
TRABAJO DE CAMPO	Diciembre 2002

Fuente: Elaboración propia.

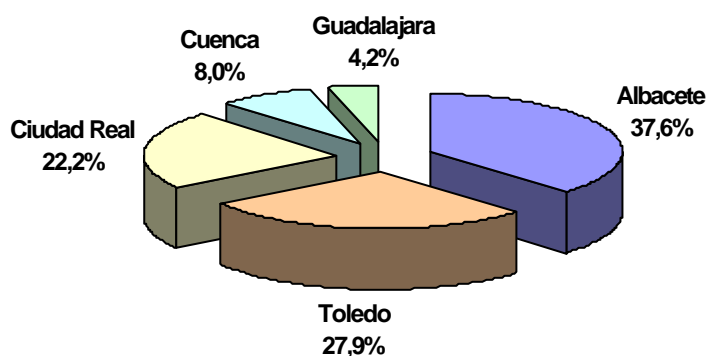
Tomando como base la información obtenida del trabajo de campo, se han realizado unos análisis univariantes y bivariantes, de frecuencias y tablas de contingencia (con contraste significativo Chi-cuadrado), que junto con la información secundaria disponible se han utilizado para caracterizar la situación actual de la producción en Castilla-La Mancha y, cuyos resultados más relevantes se muestran a continuación.

RESULTADOS

Importancia de la Agricultura Ecológica en Castilla-La Mancha

En el año 2002 existían en Castilla-La Mancha 40.874 ha, incluyendo la superficie calificada en agricultura ecológica, la calificada en conversión y la calificada en primer año de prácticas. La mayor parte de esta superficie se encuentra localizada en la provincia de Albacete, que con 15.372 ha representa el 37,6% del total regional, en el Gráfico 1 puede verse la distribución por provincias de la superficie total regional inscrita en agricultura ecológica (MAPA, 2003).

Gráfico 1
Superficie de Agricultura Ecológica por provincias (2002)



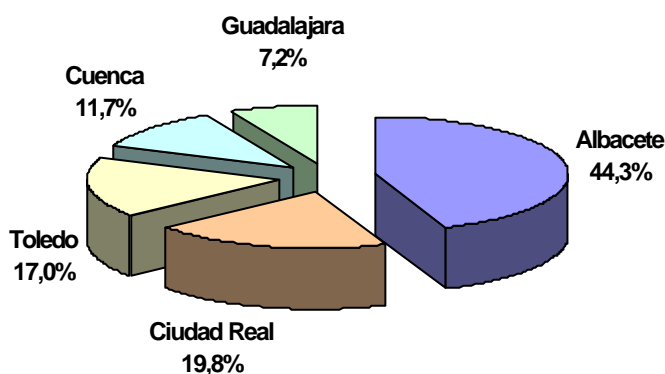
Fuente: Elaboración propia a partir de datos del MAPA (2003)

Dentro de Castilla-La Mancha, destaca la superficie dedicada al cultivo de herbáceos (cereales y leguminosas) con una extensión de 13.809 ha, que representa el 33,8% de la superficie total regional. Le siguen en importancia, el olivar, con 6.804 ha (16,6%), los

frutos secos, con 4.733 ha (11,6%) y el viñedo, con 4.378 ha (10,7%). Destacar, que existen 5.825 ha dedicadas a barbecho (MAPA, 2003).

Se encuentran localizados en Castilla-La Mancha un total de 1.100 productores, 79 elaboradores y ningún importador (MAPA, 2003). En el último año se ha asistido a un importante crecimiento del número de operadores en esta Comunidad, de los 425 operadores existentes en el año 2001 se ha pasado a los 1.179 en el 2002, esto supone un crecimiento del 177,4% en un año. La mayor parte de estos operadores se encuentran situados en la provincia de Albacete, en esta provincia se localiza el 44,3% del total. Le sigue, en importancia, la provincia de Ciudad Real, donde se ubican el 19,8% de los operadores y, el resto se distribuyen entre Toledo (17,0%), Cuenca (11,7%) y Guadalajara (7,2%) (Gráfico 2).

Gráfico 2
Operadores de Agricultura Ecológica por provincias (2002)



Fuente: Elaboración propia a partir de datos del MAPA. 2003

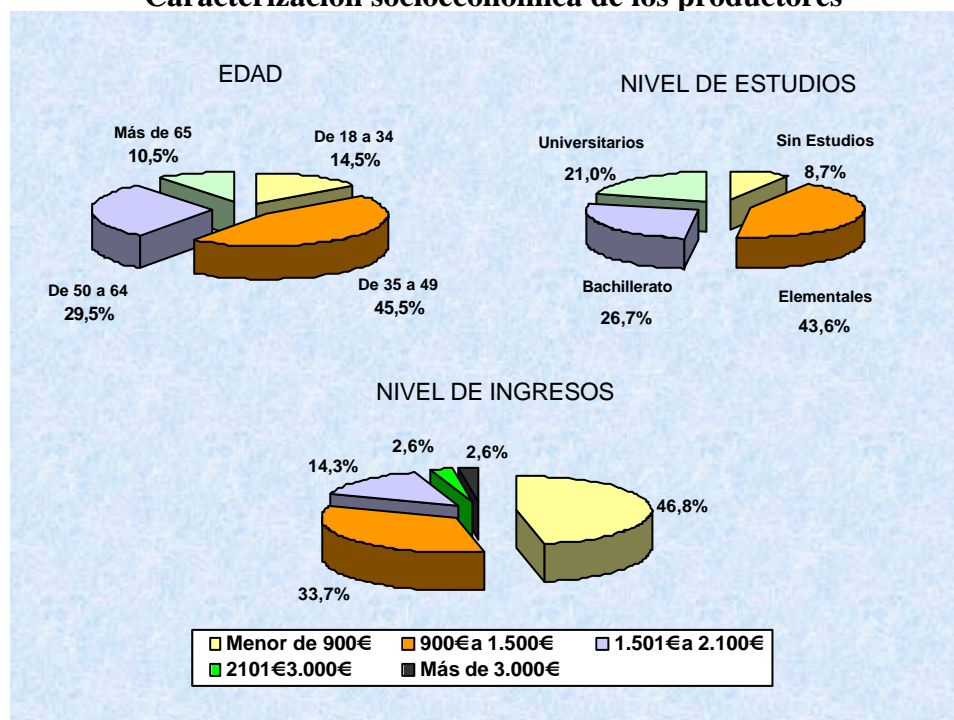
Además de la actividad agraria, dentro de la agricultura ecológica ha de hablarse de la actividad ganadera. En el caso de Castilla-La Mancha esta actividad es mucho menos significativa, tan solo se encuentran en la región castellanomanchega 25 explotaciones ganaderas con la certificación de agricultura ecológica. Dentro de estas, destacan las dedicadas al caprino de leche, las cuales suman un total de ocho, situadas todas ellas en la provincia de Albacete, siendo esta provincia la más importante en cuanto al número

de explotaciones ganaderas con certificación, un total de 17 (suponen el 68% del total regional) (MAPA, 2003).

Caracterización de los productores

Los agricultores, que explotan su tierra bajo el régimen de producción ecológica, pertenecen mayoritariamente al tramo de edad comprendido entre 35 y 64 años, tan solo el 14,5% tienen menos de 35 años y un 10,5% de los mismos son mayores de 65. Prácticamente la totalidad de estos agricultores completaron algún ciclo formativo (estudios primarios, secundarios o universitarios), y sólo el 8,7% de éstos, reconoce no tener ningún tipo de estudios, además el 21% está en posesión de un título universitario. Su nivel de ingresos se sitúa, mayoritariamente, por debajo de los 1.500€ mensuales (el 80,5% de estos agricultores tienen un nivel de ingresos inferior a 1.500€ y de éstos el 46,8%, tiene unos ingresos mensuales inferiores a 900€) (Gráfico 3).

Gráfico 3
Caracterización socioeconómica de los productores



La mayoría de estos agricultores (un 51,7%), tuvieron su primer contacto con este tipo de prácticas a través de charlas informativas y cursos de formación. En segundo lugar, la fuente de información más importante, a la hora de establecer contacto con esta forma de cultivo, fue la relación con otros agricultores o ganaderos de la zona (un 34,9%).

Otro aspecto característico de las personas que se dedican a esta actividad, es su alto grado de asociacionismo. El 90% de los productores ecológicos pertenecen a algún tipo de asociación: de productores, de productores ecológicos, cooperativas, S.A.T., organizaciones medioambientales,..., etc. El 57,3% de los agricultores, que reconoce haber sido influido por este tipo de organizaciones a la hora de tomar la decisión de la reconversión, pertenece a una cooperativa o a una S.A.T. La influencia de estas asociaciones es mucho más importante en tramos bajos de renta, es decir, el 59,5% de los agricultores ecológicos con una renta inferior a 900€ manifiesta que estas organizaciones fueron importantes a la hora de decidirse por la reconversión. De igual forma, la influencia de este tipo de asociaciones es distinta en cada una de las provincias castellanomanchegas, puede decirse que es en la provincia de Toledo donde poseen una mayor influencia sobre sus asociados puesto que, en esta provincia, el 94,4% de los productores ecológicos reconocen que estas organizaciones tuvieron algo que ver en su reconversión. Es en la provincia de Guadalajara donde se encuentran las organizaciones con menor influencia sobre sus asociados, en este caso únicamente el 9,1% de los agricultores reconoce que estas organizaciones tuvieron algo que ver en su decisión de reconversión (Cuadro 2).

Cuadro 2
Influencia de las organizaciones en la reconversión

Localización	Influencia de las organizaciones en la reconversión		
	SI	NO	NS/NC
Albacete	67,3%	19,2%	13,5%
Ciudad Real	21,3%	45,9%	32,8%
Cuenca	26,3%	52,6%	21,1%
Guadalajara	9,1%	72,7%	18,2%
Toledo	94,4%	--	5,6%
Castilla-La Mancha	41,9%	37,2	20,9%

Análisis productivo

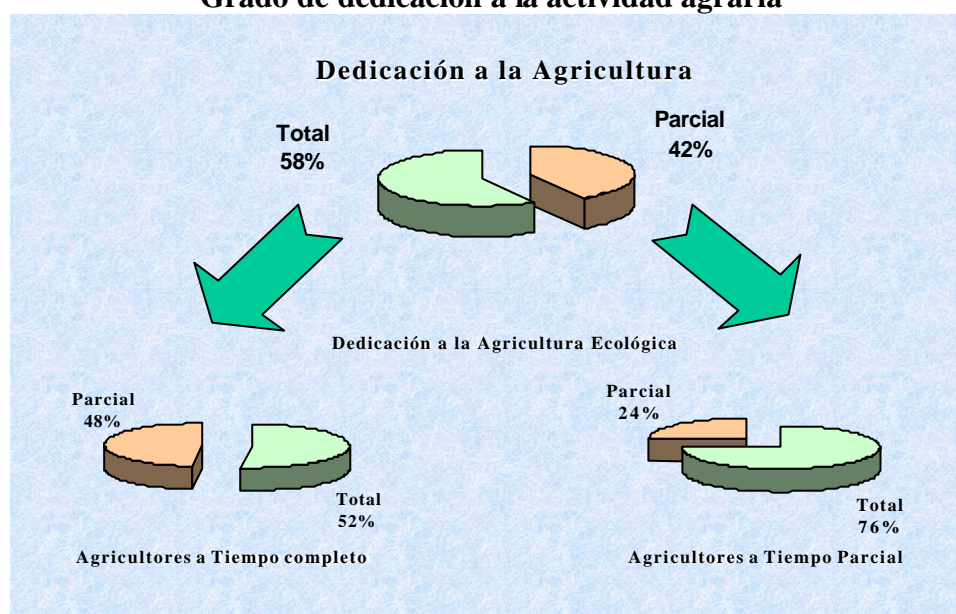
El grado de dedicación a la agricultura es más importante entre agricultores sin estudios o con estudios elementales, por ejemplo, únicamente el 9,7% de los agricultores a tiempo completo poseen estudios universitarios, frente al 64,6% de los mismos que, o poseen estudios elementales o, no poseen ningún tipo de estudios. En los agricultores a tiempo parcial, en cambio, el 36,6% de los mismos manifiestan poseer estudios universitarios frente al 6,1% que no poseen estudios.

De igual forma, la presencia de más o menos agricultores a tiempo completo es distinta en cada una de las provincias de Castilla-La Mancha, aquellos productores ecológicos que dedican el 100% de su tiempo a la agricultura se localizan, mayoritariamente en las provincias de Ciudad Real (el 39,3%) y Guadalajara (el 20,51%). En cambio, aquellos productores que compatibilizan las actividades agrarias con otro tipo de actividades, se localizan, mayoritariamente en la provincia de Albacete, el 39,8% de los agricultores a tiempo parcial residen en esta provincia.

En el Gráfico 4, puede verse el grado de exclusividad de los agricultores, es decir el porcentaje del tiempo dedicado a la agricultura ecológica frente al tiempo total dedicado, por los agricultores, a la agricultura en general. El 58% de los productores

ecológicos se dedican plenamente a la actividad agraria pero, ese 58% no se dedica al 100% a la actividad ecológica, tal y como se ha mencionado con anterioridad. Señalar que el grado de exclusividad es más importante en las provincias de Albacete y Ciudad Real, estas provincias agrupan al 70,7% de los productores ecológicos que se dedican en exclusividad a la actividad ecológica (esto no quiere decir que no realicen actividades no agrarias, si no que la totalidad de su actividad agraria está directamente relacionada con la agricultura o producción ecológica).

Gráfico 4
Grado de dedicación a la actividad agraria



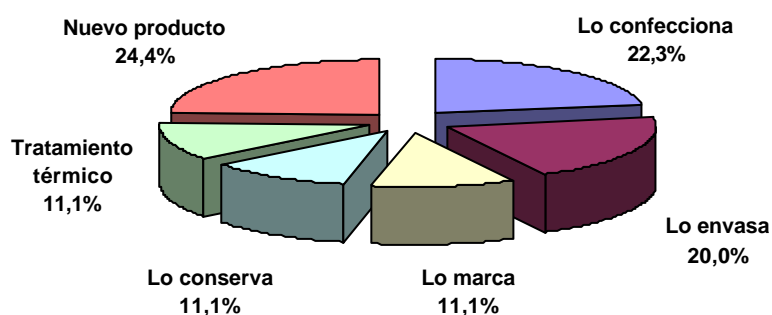
Algunos de estos agricultores manipulan de alguna forma sus productos antes de comercializarlos, para conseguir, de esta forma, una mejor venta y obtener así un valor añadido superior. Así, el 13,5% de los agricultores somete su producción a algún tipo de manipulación. Esta manipulación es más importante en la provincia de Albacete, el 34,5% de los productores ecológicos de esta provincia someten sus productos a algún tipo de manipulación. En el extremo opuesto, se encuentra la provincia de Guadalajara (Cuadro 3).

Cuadro 3
Distribución de los operadores ecológicos de Castilla-La Mancha
en relación a la manipulación o no de la producción

Localización	Manipulación de productos	
	SI	NO
Albacete	34,5%	65,5%
Ciudad Real	2,8%	97,2%
Cuenca	18,2%	81,8%
Guadalajara	--	100%
Toledo	10,5%	89,5%
Castilla-La Mancha	13,5%	86,5%

Pueden distinguirse dos posibilidades, una consiste en manipular el producto en frío (lo confecciona, lo envasa, lo marca, lo conserva,...), y otra en realizar transformaciones industriales (realizar un tratamiento térmico, realizar un nuevo producto a partir del producto en fresco). Así, el 24,4% de los productores ecológicos terminan realizando un producto nuevo a partir del producto en fresco (por ejemplo, mermeladas, pan,..., etc.). En segundo lugar la modificación más corriente (el 22,3% de los agricultores la realizan), consiste en “confeccionar” el producto, es decir, limpiarlo, calibrarlo,...,etc. En cuanto al resto de posibilidades, se observa como el 20,0% de los agricultores, que modifican el producto, lo envasan, el 11,1% lo conserva y otro 11,1% realiza un tratamiento de tipo térmico (pasteurización, esterilización, escaldado, congelación,..., etc.) (Gráfico 5).

Gráfico 5
Distribución porcentual de los operadores ecológicos de Castilla-La Mancha
que someten su producción a alguna modificación



En el lado de la producción, también son muy importantes las industrias transformadoras. En España existen un total de 1.127 industrias transformadoras, de las cuales 79 se encuentran en Castilla-La Mancha. Dentro de esta Comunidad, las más importantes, en cuanto a número, son las industrias vitivinícolas (bodegas y embotelladoras de vinos y cavas) y las industrias de aceite (almazara y/o envasadora de aceite) (Cuadro 4).

Cuadro 4
Elaboradores de productos ecológicos de Castilla-La Mancha (2002)

	Albacete	Ciudad Real	Cuenca	Guadalajara	Toledo	Total
Aceite	2	3	3	1	8	17
Vino	4	16	3	-	10	33
Manip. Hortalizas	-	-	2	-	-	2
Conservas/zumos	3	1	-	-	-	4
Pan/Pasta	2	-	-	-	-	2
Manip. Frutos Secos	4	-	-	1	-	5
Manip. Granos	1	-	1	1	3	6
Lácteos	3	-	-	-	-	3
Huevos	1	-	-	-	-	1
Otros	5	-	-	-	-	5
Totales	25	20	9	3	22	79

Fuente: Elaboración propia a partir de datos del MAPA (2003) y Unión de Pequeños Agricultores y Ganaderos de Castilla-La Mancha (2003).

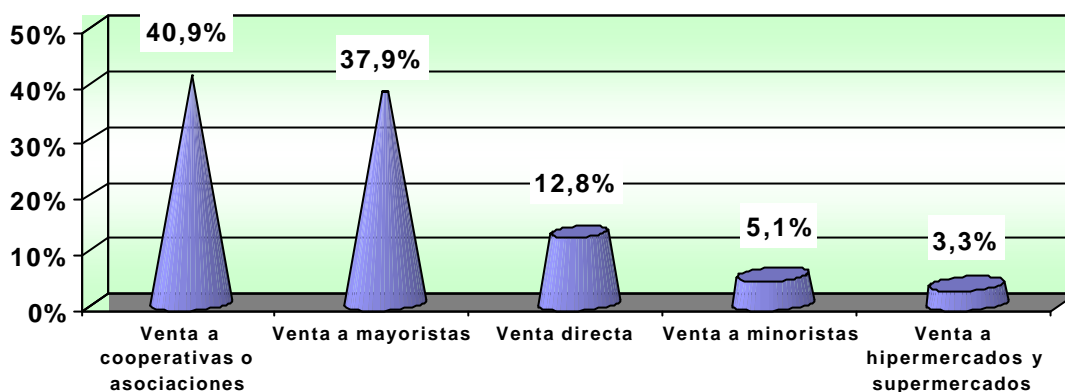
Se observa como la provincia con mayor dedicación a la agricultura ecológica es la de Albacete, en ella encontramos la mayor superficie dedicada a este tipo de cultivos y, de igual forma, en ella se localizan el mayor número de elaboradores de productos ecológicos. Esto supone un cambio con respecto al año 2001, puesto que en ese año, destacaba, tanto en superficie como en número de elaboradores, la provincia de Ciudad Real.

Análisis comercial

En cuanto a la comercialización de los productos ecológicos, a la hora de distribuir la producción ecológica los agricultores no utilizan una única vía de distribución. La más

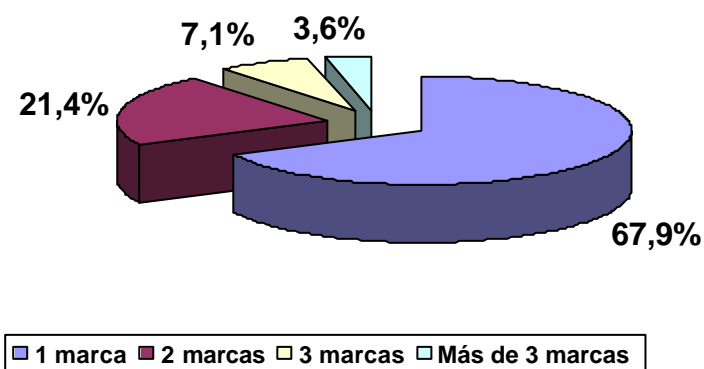
importante, en cuanto a número de operadores que recurren a ella, es a través de cooperativas o asociaciones de consumidores-productores (el 40,9% de los operadores castellanomanchegos distribuyen su producción de esta forma) (Gráfico 6).

Gráfico 6
Canales de comercialización (% sobre el total de operadores)



La mayoría de los productores o elaboradores comercializan su producción sin marca propia, tan solo el 14% utiliza marca propia a la hora de colocar en el mercado sus productos, y comercializan toda su producción bajo una o dos marcas, son pocos los que recurren a mas de dos marcas (Gráfico 7).

Gráfico 7
Marcas propias empleadas en la comercialización



La presencia de productores que utiliza marca propia en la comercialización de su producción, es más importante en la provincia de Albacete (igual que ocurría con la

manipulación de la producción antes de su venta), ya que el 41,8% de los productores de Albacete utilizan marca propia (Cuadro 5).

Cuadro 5
Distribución de los operadores ecológicos de Castilla-La Mancha
en relación al uso de marca propia en la comercialización

Localización	Empleo de marca propia	
	SI	NO
Albacete	41,8%	58,2%
Ciudad Real	1,4%	98,6%
Cuenca	13,6%	86,4%
Guadalajara	--	100%
Toledo	5,3%	94,7%
Castilla-La Mancha	14,0%	86,0%

CONCLUSIONES

De los resultados anteriores se derivan las siguientes conclusiones:

- La agricultura ecológica en Castilla-La Mancha, se encuentra en un claro proceso de crecimiento. Cada vez son más las hectáreas dedicadas a esta práctica agraria y lo mismo ocurre con el número de productores. Con los elaboradores ocurre exactamente lo mismo, en el año 2002 han crecido en un 107,9%, en la comunidad castellanomanchega.
- Se está asistiendo a un momento claramente favorable para este tipo de cultivos, las expectativas en cuanto al comercio en el ámbito mundial, son muy esperanzadoras. Además desde el punto de vista social, los valores que representa, esta forma de explotación, son claramente aceptados y valorados de forma positiva por los consumidores.
- Los cursos de formación y las charlas informativas son la principal forma de difusión de estas prácticas agrarias entre los agricultores. La mayoría de los productores completaron la información necesaria, para el inicio de su actividad,

acudiendo a organismos asesores. El consejo de estos organismos es valorados muy positivamente.

- Prácticamente todos los productores ecológicos pertenecen a algún tipo de asociación: de productores, de productores ecológicos, cooperativas, S.A.T., organizaciones medioambientales,..., etc. Este tipo de organizaciones influyeron en la decisión de los agricultores, a la hora de decidir la reconversión, principalmente se trató de sociedades cooperativa o S.A.T.
- Dentro de la producción destaca la superficie dedicada al cultivo de herbáceos (cereales, leguminosas y otros). Le siguen, en importancia la superficie de olivar y la superficie dedicada a barbecho. En cuanto a las industrias transformadoras destacan, en número, las vinícolas, seguidas en importancia por las oleícolas.
- La mayoría de operadores no usan marca propia a la hora de comercializar sus productos, y cuando lo hacen, recurren a una o dos marcas para comercializar toda la producción. Principalmente, venden sus productos a cooperativas y asociaciones, son pocos los que recurren a la venta directa o a minoristas, lo cual provoca, entre otras cosas, que los productores desconozcan, en muchos casos, cual es el destino final de su producción.
- En el año 2002, dentro de Castilla-La Mancha destaca la provincia de Albacete, ya que es la que cuenta con la mayor superficie dedicada al cultivo de productos ecológicos, y es donde se localizan al mayor número de elaboradores. De igual forma, los productores ecológicos de esta provincia son los que más atención prestan a la comercialización de su producto, puesto que recurren en mayor número al uso de marca propia y, son muchos los que manipulan la producción antes de la comercialización, buscando obtener las ventajas derivadas de esta actuación.

REFERENCIAS BIBLIOGRÁFICAS

CENTRO DE COMERCIO INTERNACIONAL. *MARKET SITUATION*. [En línea] <http://www.intracen.org> (Consulta 9 de Julio 2003).

GONZÁLEZ, V., 2003. *La Alimentación y la Agricultura Ecológica en el Año 2002*. En Agro información. [En Línea] <http://www.agroinformacion.com> (Consulta, 8 de Julio 2003).

MINISTERIO DE AGRICULTURA, PESCA Y ALIMENTACIÓN (MAPA), 2003. *Estadísticas 2002. Agricultura Ecológica. España 2002*. [En línea] <http://www.mapya.es> (Consulta, 27 de Junio 2003).

STIFTUNG ÖKOLOGIE & LANDBAU (SÖL). [En línea] <http://www.soel.de> (Consulta, 8 de Julio 2003).

TESO, A.L., 2003. *Libro blanco de agricultura. Producción ecológica y producción integrada (Algunos apuntes y referencias)*. En Agro información. [En línea] <http://www.agroinformacion.com> (Consulta, 15 de Julio 2003).

Unión de pequeños agricultores y ganaderos de Castilla-La Mancha, 2003. *Agricultura y Ganadería Ecológica en Castilla-La Mancha*.