

# **REFLEXIONS SOBRE A SITUACION ACTUAL E EVOLUCION RECENTE DA AGRICULTURA GALEGA**

Francisco Sineiro García

Economía Agraria. Escola Politécnica Superior de Lugo. Universidade de Santiago de Compostela.

## **RESUME**

Revísanse algúns aspectos relativos ás condicións do entorno, da situación actual e da evolución recente da agricultura galega.

O complexo agroindustrial non cubre a demanda interna galega (taxa de cobertura có exterior do 96,2%), sendo as súas aportacións do 8,3% do VEB e do 27,0% do emprego un reflexo do limitado desenvolvemento da economía galega e das dificultades de creación de emprego. As industrias de transformación aportan unha baixa valorización dos produtos contribuíndo có 46,2% do VEB e o 12,8% do emprego do complexo. A produción en termos reais da agricultura tivo unha redución do 27,1% no VEB no período 1980-1996, debido a un forte deterioro nos prezos que non foi compensado polos correspondentes incrementos na produción, nin polas subvencións da PAC que equivalen tan só ó 4,3% do VEB. As perspectivas de expansión son moi limitadas na maioría das producións, debido ás condicións do entorno (mercados saturados, liberalización do comercio e regulacións da PAC).

Tan só o 10% das explotacións (que agrupan ó 32% da SAU e o 41% da marxe bruta total) supera o umbral de tamaño que lle permite a súa viabilidade na agricultura, dependendo o resto das economías familiares dos ingresos conxuntos derivados das pensións e outras actividades. Reflexiónase sobre a conveniencia de medidas específicas relativas ás pequenas explotacións, que melloren as condicións de produción e integración no mercado das que van a permanecer na actividade e que promovan a transferencia de terras das que están nun proceso progresivo de abandono ligado ó envellecemento e á falla de sucesión.

A exame dos cambios estruturais ocorridos no período 1962-1995 mostra un débil grado de reestructuración con perda neta de superficie das explotacións e incrementos moi limitados no seu tamaño, así como a práctica conxelación da súa limitada superficie agrícola útil (31%) cunha ruptura do modelo tradicional de uso integrado das terras de cultivo có monte, con aillamento e abandono deste último, que limitou a capacidade productiva da agricultura e está na base da degradación da paisaxe e de problemas medioambientais ó facilitar a propagación dos incendios.

## **RESUMEN**

Se revisan algunos aspectos relativos a las condiciones del entorno, de la situación actual y de la evolución reciente de la agricultura gallega.

El complejo agroindustrial no cubre la demanda interna gallega (tasa de cobertura del 96,2%), siendo sus aportaciones del 8,3% del VAB y del 27,0% del empleo un reflejo del limitado desarrollo de la economía gallega y de las dificultades de creación de empleo. Las industrias de transformación aportan una baja valorización de los

productos contribuyendo con el 46,2% del VAB y el 12,8% del empleo del complejo. La producción en términos reales de la agricultura tuvo una reducción del 27,1% en el VAB en el período 1980-1996, debido a un fuerte deterioro en los precios que no fue compensado por los correspondientes incrementos en la producción, ni por las subvenciones de la PAC que equivalen tan sólo al 4,3% del VAB. Las perspectivas de expansión son muy limitadas en la mayoría de las producciones, debido a las condiciones del entorno (mercados saturados, liberalización del comercio y regulaciones de la PAC).

Tan sólo el 10% de las explotaciones (que agrupan al 32% de la SAU y al 41% del margen bruto total) superan el umbral de tamaño que les permite su viabilidad en la agricultura, dependiendo el resto de las economías familiares de los ingresos conjuntos derivados de las pensiones y de otras actividades. Se reflexiona sobre la conveniencia de medidas específicas relativas a las pequeñas explotaciones, que mejoren las condiciones de producción e integración en el mercado de las que van a permanecer en la actividad y que promuevan la transferencia de tierras de las que están en un proceso progresivo de abandono ligado al envejecimiento y a la falta de sucesión.

El examen de los cambios estructurales ocurridos en el período 1962-1995 muestra un débil grado de reestructuración con pérdida neta de superficie de las explotaciones e incrementos muy limitados en su tamaño, así como la práctica congelación de su limitada superficie agrícola útil (31%) con una ruptura del modelo tradicional de uso integrado de las tierras de cultivo con las de monte, con aislamiento y abandono de este último, que limitó la capacidad productiva de la agricultura y está en la base de la degradación del paisaje y de problemas medioambientales al facilitar la propagación de los incendios.

## **SUMMARY**

The objective of this paper is to review some aspects related with the external conditions and the actual situation and recent evolution of the Galician agriculture.

The actual level of production is unable to cover the internal demand in foods and timber products, being its relatively high contribution of 8.3%GAV and 28.0% employment a sign of the limited development of the Galician economy. The industries contribute only with 86.7% of the GAV and and 14.5% of the employment supplied at the agricultural production level. The real GAV of the agriculture had a reduction of 27.1% in the period of the years 1980-1996, due to a strong deterioration in the prices which was not compensated neither by an increase in production nor by subsidies from the new CAP, which amounts only to 4.3% GAV. The perspectives are very limited for most of the productions, due to the general conditions derived of the food markets, the OMC agreements and new CAP regulations.

Only 10% of family farms are over the threshold of size which allows their viability in agriculture, the others are depending on revenues from other economic activities and mostly from pensions. It is discussed the convenience of establishing specific measures for small farms to encourage their production's conditions and integration into markets of those which go to remain in activity and to regulate the transferring of land of those in a process of progressive retirement of production due to age.

The examination of the structural changes in the period of years 1962-1995 shows a low rate of adjustment with a net loss of farm land and very limited increase in the average size of existing farms, as well a stability in the

low proportion of land occupied by crops and pastures, being a breakdown with the integrated model of use existing in the traditional agricultural between the cropping and rough grazing and hill areas, which limited the production capability of agriculture and can be related to environmental problems of fire summer's due to expansion and high accumulation of scrub plants.

## **1. Introducción**

Este artigo foi preparado para o debate sobre o "vello e o novo rural" dentro deste "1º Encontro Galicia-Portugal de Estudos Rurais". Con este fin pretende revisar información relativa á situación actual e á evolución recente da agricultura galega e as súas estruturas productivas, logo de adicar este apartado introductorio a expoñer algúns dos condicionantes do seu entorno.

O papel da agricultura na Unión Europea está a ser redefinido no seno dunha sociedade postindustrial coas necesidades alimentarias cubertas, na que xurden novas demandas dos cidadáns ligadas sobre todo ó tempo libre, ó medio ambiente e á seguridade alimentaria. Este cambio coincide ademais no tempo cun proceso de liberalización do comercio dos produtos agroalimentarios dentro do marco dos acordos multilaterais da Organización Mundial de Comercio.

A Política Agraria Común, que estaba baseada nun modelo de regulación dos prezos internos e dunha forte protección exterior, foi tendo unha serie de modificacións parciais na década dos oitenta, que logo foron ampliadas polas reformas de 1992 e a da Axenda 2000. Teóricamente estas dúas reformas levaban a cambios sustanciais e casi a unha nova política rural integrada e adaptada ás diversidades rexionais, baseada no recoñecemento e compensación das funcións ambientais e territoriais da agricultura (CCE,1991,1997). Na práctica, as modificacións introducidas tratan sobre todo de xestionar a oferta por medio do debilitamento e baixa no nivel dos prezos administrados, que son parcialmente compensados por unhas axudas en xeral ligadas ós volumes de produción previos, mentras que teñen un volume e aplicación limitadas as medidas complementarias que foron establecidas para facilitar este proceso de axuste e as relativas ó desenvolvemento rural e á sostenibilidade do modelo.

A práctica totalidade dos Estados Membros da UE, agás os do Sur, teñen experimentado no período de 1950-80 unha fase intensa de crecemento da agricultura (CCE, 1987), que lles permite agora unha adaptación non traumática ás medidas de restricción da oferta. Este proceso contou có entorno favorable dunha relativa expansión da demanda alimentaria nas dúas primeiras décadas, do desenvolvemento da industria agroalimentaria e da aplicación de

innovacións tecnolóxicas que incrementaron o seu potencial productivo. As agriculturas destes Países tiveron un proceso de axuste clásico con notables ganancias en produtividade, como resultado da transferencia de traballo ós outros sectores productivos que levou a unha forte baixa no número de ocupados e das explotacións, dunha notable mobilidade da terra que posibilitou o incremento do tamaño das explotacións supervivintes e dun importante proceso de capitalización que permitiu incorporar as innovacións tecnolóxicas. A agricultura destes Países ten actualmente unha aportación reducida en termos económicos e de emprego, cuns valores medios do 1,5% do PIB e 5,5% dos ocupados (CCE, 1999), ó tempo que é acusada por grupos crecentes dos seus cidadáns polos efectos colaterais derivados dunha elevada intensificación, chegando a cuestionarse as bases e validez dos seus apoios públicos.

Parte das agriculturas incluídas nos Estados do Sur da UE, como é o caso da galega e da do Norte de Portugal, teñen unha problemática notablemente diferente, debido ó grado de desfase no seu proceso de axuste estrutural. As condicións do entorno descrito, cuns mercados alimentarios saturados e as novas directrices da Política Agraria Común, limitan as posibilidades de poder facer un proceso de axuste con desenvolvemento agrario. No caso concreto de Galicia a interrogante podería ser formulada así: ¿en qué condicións vai poder a seguir desenvolvéndose o proceso de axuste cando se consideran conxuntamente algunhas características internas da economía galega e as derivadas dos condicionantes do entorno anteriormente descrito? Entre as primeiras están as reducidas expectativas de tranferencia de ocupados a outros sectores, tendo en conta o actual nivel de paro e a baixa capacidade de xeración de emprego da economía galega. Con relación ó segundo grupo hai que ter en conta as limitacións derivadas das medidas de restricción da oferta, da situación duns mercados alimentarios saturados e do proceso de liberalización do comercio internacional.

## **2. O complexo agroindustrial galego.**

Interesa considerar a situación de conxunto do complexo agroindustrial galego como o agregado das actividades de produción e industrialización dos produtos agrarios con base ós últimos resultados publicados da contabilidade rexional (IGE, 1998) por dispoñer de datos desglosados polas principais ramas de actividade.

Este complexo ten o 27,0% dos ocupados da economía galega, pero unha aportación económica reducida có 8,3% do Valor Engadido Bruto a precios de mercado (VEBpm) (táboa 1). As actividades de produción agraria equivalen ó 53,8% do VEB e ó 87,2% do emprego do

complejo. A reducida aportación das industrias de transformación leva a que o seu peso relativo no conxunto de España sexa inferior ó da produción agraria. Así, as industrias lácteas galegas aportan tan só o 7,2% do VEB e o 7,0% dos ocupados cando a produción de leite equivale ó 30,7% da española (MAPA, 1998; INE, 1996).

**Táboa 1** - O complexo agroindustrial na economía galega en 1994 (en % Valor Engadido Bruto por sector e de ocupados)

	% VEB	% Ocupados
Prod.agrícola e gandeira	3,4	23,3
Ind.transf.gandería*	1,5	0,8
Outras ind.alim.e bebidas**	1,1	1,1
<i>Subcomplexo agríc+gand</i>	5,9	25,3
Prod.forestal	1,1	0,2
Ind.transf.madeira e mobles	1,3	1,5
<i>Subcomplexo madeira</i>	2,4	1,7
<b>Complexo agroindustrial</b>	<b>8,3</b>	<b>27,0</b>
Total Galicia	100,0	100,0

(elaborado do IGE, 1998).

(\*):industrias lácteas+cárnicas+alimentación animal

(\*\*): resto de industrias alimentarias, non sendo as do peixe, e bebidas

O complexo ven reducindo o seu peso relativo na economía rexional, que no ano 1980 se situaba no 13,6% do VEB e no 44,2% do emprego, debido sobre todo ás fortes perdas en emprego e valor engadido das actividades de produción, xa que as industrias de transformación reducen nun 19% a súa participación no VEB, pero manteñen o nivel de emprego (táboa 2).

**Táboa 2** - Evolución do complexo agroindustrial entre 1980 e 1994 (en % do VEBpm e de ocupados)

Anos	1980	1990	1994
<u>% VEBpm</u>			
Prod.agraria	8,8	5,9	4,7
Ind.transformación	4,8	3,7	3,9
<b>Total complexo</b>	<b>13,0</b>	<b>9,6</b>	<b>8,6</b>
<u>% ocupados</u>			
Prod.agraria	40,9	28,6	23,5
Ind.transformación	3,3	3,1	3,4
<b>Total complexo</b>	<b>44,2</b>	<b>31,7</b>	<b>26,9</b>

(elaborado de Quintás et al, 1985; IGE, 1993, 1998)

As limitacións do complexo agroindustrial quedan en evidencia no seu saldo comercial exterior negativo, sendo incapaz de cubrir a demanda agregada galega destes produtos. O valor das exportacións equivalían en 1994 ó 96,2% das importacións en produtos agroindustriais, xerando un saldo exterior negativo duns 13.240 millóns, que equivale ó 6,2% do déficit exterior galego para ese ano (táboa 3). No subcomplexo agrogandeiro a taxa de cobertura é do 72,3%, debido ás elevadas importacións en produtos agrícolas, materias primas para pensos e outras para o consumo humano, así como en produtos alimentarios de orixe vexetal, que superan as posibilidades de compensación das industrias de transformación dos produtos gandeiros. O subcomplexo da madeira reduce parte dese déficit ó superar o valor das exportación en 2,6 veces ás importacións.

**Táboa 3** - Taxa de cobertura e saldo exterior do complexo agroindustrial galego en 1994 (en % exportacións\* sobre importacións e exportacións-importacións)

	Taxa cobertura (en %)	Saldo exterior (millóns pts)
Prod.agrícola+gandeira	37,6	-57.494
Ind.transf.gandería	185,3	76.314
O.ind.alimentación e bebidas	20,7	-89.715
<i>Subcomplexo agro-gandeiro</i>	<i>76,0</i>	<i>-70.895</i>
Prod.forestal	63,6	-4.361
Ind.madeira e mobles	257,0	62.016
<i>Subcomplexo madeira</i>	<i>212,0</i>	<i>57.655</i>
<b>Complexo agro-industrial</b>	<b>96,2</b>	<b>-13.240</b>

(IGE, 1998); (\*): de Galicia có resto de España e do mundo.

A gandería é o núcleo principal da produción agraria aportando o 60,8% da Producción Final (PFA), estando baseada nos pastos e cultivos forraxeiros que ocupan o 22,8% da superficie galega e nas compras en pensos por un importe equivalente ó 25,4% do valor desa produción final gandeira. Os cultivos agrícolas equivalen ó 24,0% da PFA cunha presenza reducida ó 8,0% do territorio. A produción de madeira aporta o 9,6% da PFA ocupando o 34,9% da superficie galega (táboa 4). Existe pois unha forte disparidade entre as producións agrarias e a ocupación do territorio: as actividades agrícolas e gandeiras están confinadas no 30,8% da superficie a un nivel moi por debaixo do 50,4% da superficie que se podería considerar como potencialmente apta para os cultivos agrícolas ou os pastos (táboa 16;Díaz-Fierros et al, 1984), mentras que por outra parte o 30,2% da superficie está cuberta de mato cun nivel moi reducido ou nulo de aproveitamento agrario.

**Táboa 4** - Estructura da produción final agraria e ocupación do territorio (en % sobre a produción final agraria e a superficie total de Galicia)

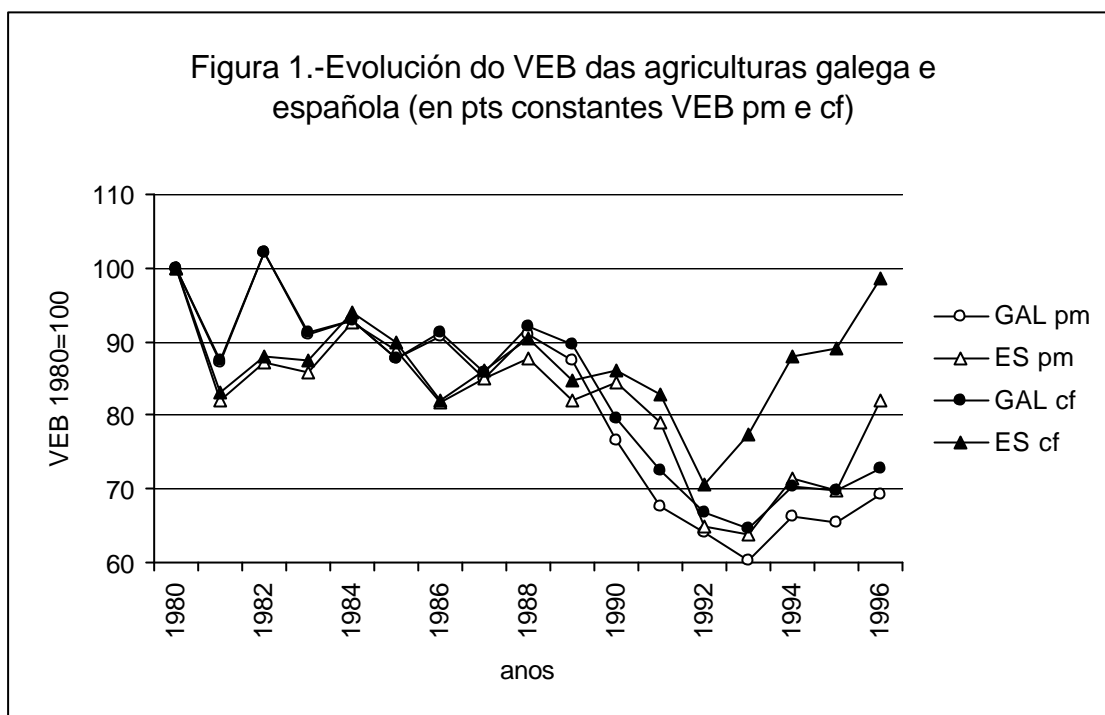
	%prod.final agraria	% sup.total
Prod.agrícolas	24,0	8,0
Prod.gandeiras	60,8	22,8
Prod.madeira	9,6	34,9
Outras produccions*	5,6	
Outras superficies **		34,3
Total	100,0	100,0

(elaborado de CA, 1999 e MAPA, 1998).

(\*) outras produccions e aproveitamentos forestais; (\*\*): superficies monte leñoso, improdutivo e usos non agrarios.

O vacún de leite e carne aporta o 42,7% da produción final agraria, as produccions gandeiras intensivas de porcino e aves outro 16,5%, as agrícolas intensivas de froita, horta e flor o 9,7 e o viño o 7,9%, tendo os cultivos unha presenza casi reducida ás patacas quedando os cereais nunha situación totalmente marxinal (táboa 5). Hai así unha elevada dependencia no gando vacún e unha reducida diversificación da produción con relación ás potencialmente cultivables nas condicións edafoclimáticas galegas, tendo sido limitada esa maior diversificación pola reducida superficie das explotacións e das aprcelas de cultivo, así como por problemas na organización da produción e acceso ós mercados.

Despois dunha etapa expansiva comprendida entre comezos dos anos sesenta a finais dos setenta (Sineiro, 1992), a agricultura galega está a atravesar unha fase recesiva do valor engadido en termos reais, nunha tendencia que é común á doutras agriculturas do noso entorno (DRAF, 1998), debido sobre todo ó deterioro nos prezos dos produtos que non chega a ser compensado polo incremento experimentado nos volumes de produccions. Así, con base ó ano 1980 o VEBpm tivo unha tendencia a unha redución moderada dun 10% na década dos 80 para experimentar logo unha caída brusca de casi outro 30% entre 1990 ó 93, seguido dunha leve recuperación de perto do 10% (figura 1). A agricultura galega tende a manterse algo por riba da española nos anos oitenta para situarse despois uns 4-10 puntos por debaixo.



(MAPA,1982-1997;CA, 1991-1997)

A partir de 1993 o importe das subvencións permiten elevar o VEB da agricultura española uns 16,5 puntos, por tan só 4 para a agricultura galega, de modo que o VEB a custe dos factores da agricultura española volta situarse a niveis próximos ós de 1980, mentras que a galega queda relegada ó 73% do acadado nese ano.

O importe das subvencións procedentes da PAC equivale tan só ó 4,3% do VEB agrario galego, procedendo o 3,5% de axudas directas e outro 0,8% de indemnizacións compensatorias de montaña e axudas agroambientais. As causas do reducido importe destas axudas son varias: a estrutura productiva, cunha baixa presenza naquelas que contan con elevados niveis de axuda como os cereais, ovino e oleaxinosas; os sistemas de produción, que no caso do vacún levan a que gran parte dos becerros non cheguen ós límites mínimos de idade para o acceso a esas axudas; pero tamén están limitadas por problemas na súa xestión, debido a non terse establecido programas axeitados para as medidas agroambientais, a que o número de solicitudes en vacas de carne se mantivera ben por debaixo do censo e que nos cultivos herbáceos non se chegara a cubrir mais que o 27% da superficie rexional de base. Pola contra, outras agriculturas moi dependentes na gandería acadan niveis mais elevados de subvencións, como é o caso da Bretaña Francesa cun importe equivalente ó 8,0% do VEB (DRAF, 1998).

A evolución da produción final dos principais produtos agrarios no período dos 10 últimos anos dispoñibles (1986-1996) permite examinar as causas da redución no VEB. Tan só teñen un forte incremento as froes e os viños, que duplican o seu valor en termos reais, pero cun efecto reducido no conxunto por equivaler só ó 9,4% da FFA (táboa 5). A produción forestal elévase nun 26,5% nas madeiras e o leite só nun 2,2%, a pesares dunha forte expansión

na súa produción. O resto das producións, que representan ó 49,7% da produción final teñen fortes reducións dun 31-33% para o vacún e aves e do 49% para o porcino. Paradóxicamente o leite, que era a produción que estaba teóricamente continxentada, tivo un incremento do 23,8% nese período, que lle permitiú compensar a baixa en prezos reais (CA, 1993, 1998); mentras que para as carnes só se incrementou nun 4,4% ó tempo que para o conxunto de España elevábase nun 60,0% debido sobre todo ó porcino (MAPA, 1986, 1995), que levou a desaproveitar esa oportunidade de mercado e resultou na forte baixa antes sinalada para estas produción, debido ó deterioro sufrido polos prezos. As producións intensivas de froita, horta e flor siguen cunhas producións globalmente limitadas poe problemas relativos á organización da produción e da comercialización.

**Táboa 5** - Evolución dos principais grupos de produtos no período 1986-1996 (%incremento no valor da Producción Final en valores reais e peso relativo na PFA en 1996)

Productos	%PF 1996/1986	%PF 1996
Viño	206,3	7,9
Frores e ornamentais	202,5	1,5
Forestal	126,5	12,1
Leite	102,2	28,8
Froitas e hortalizas	78,3	7,1
Vacún	69,1	13,9
Aves e ovos	67,2	9,6
Porcino	51,4	6,9
Patacas	45,4	4,4
Cereais	35,7	0,7

(IGE, 1989; CA, 1999)

A produtividade por ocupado a tempo completo na agricultura galega equivale a tan só o 29,9% da media para o conxunto da UE-15, situándose no grupo de cola entre o conxunto das rexións europeas (táboa 6), moi por debaixo da relativa a da agricultura española (CCE, 1999). Os principais factores responsables desta baixa produtividade son a reducida superficie dispoñible por ocupado equivalente ó valor ó 39,3% do valor medio da UE-15 e do grado de utilización da terra, cunha porcentaxe de superficie agrícola útil, adicada a cultivos e pastos do 55,1%.

**Táboa 6** - Valores relativos da produtividade por ocupado e os seus compoñentes por unidade de superficie, por ocupado e de utilización da superficie (UE-15=100; valor engadido bruto por unidade de traballo ano,UTA; superficie agrícola útil, SAU, e superficie total, ST)

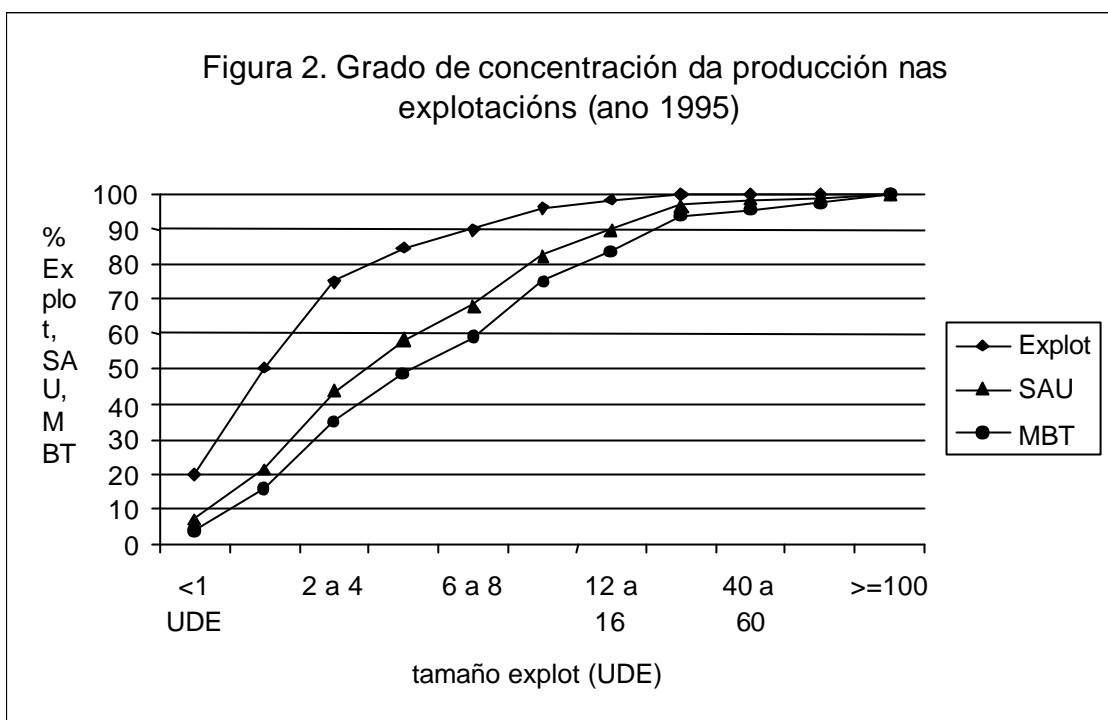
	Galicia	España	UE-15
<b>VEB/UTA</b>	<b>29,9</b>	<b>82,1</b>	<b>100,0</b>
VEB/SAU	138,1	57,1	100,0
SAU/ST	55,1	102,9	100,0
ST/UTA	39,3	139,8	100,0

(elaborado de CCE, 1999)

### 3. A estrutura das explotacións

Logo de referirnos á situación de conxunto da agricultura galega, interesa examinar agora a das súas unidades productivas ou explotacións agrarias.

A gran maioría das explotacións (o 89,9%) teñen unha reducida dimensión económica, que é inferior a 1,6 millóns de pesetas (8 UDE) de marxe bruto (figura 2), que lles limitaría a súa viabilidade económica como empresas agrarias. O restante 10,1% con mais de 8 UDE concentra o 41,0% da produción e o 31,8% da superficie. Si consideráramos só as explotacións de mais de 16 UDE que, en termos comparativos da agricultura da UE se califican como de tamaño medio, quedaríamos tan só có 2,0% do total.



(INE, 1998)

Esta estrutura das explotacións có dominio das de tamaño pequeno e moi pequeno (menos de 8 e 4 UDE, respectivamente) é común coas Comunidades da Cornisa Cantábrica e có Norte de Portugal (táboa 7), cuns resultados casi idénticos entre ambas con base á enquisa de 1995.

**Táboa 7** - Estructura das explotacións de Galicia e Norte de Portugal por dimensión económica (en % sobre total explotacións e marxe bruto en UDE)

UDE/explot	<4	4 a 8	8 a 16	>16	Total
<u>Nº explotacións</u>					
Norte Portugal	74,0	15,5	6,5	4,0	100,0
Galicia	74,9	15,0	8,1	2,0	100,0
<u>MBT (UDE)</u>					
Norte Portugal	30,5	26,9	16,5	26,1	100,0
Galicia	35,5	23,6	24,5	16,4	100,0

(elaborado de INE, 1998 e INE Portugal, 1996)

A maioría das explotacións de maior tamaño están especializadas nunha orientación productiva. As de gandería intensiva (granívoros) e vacún de leite son as que contan cunha maior presenza de explotacións de tamaño mais elevado, que leva a que estes dous tipos concentren o 52,9% da produción, cando só equivalen ó 26,9% das explotacións. Noutro

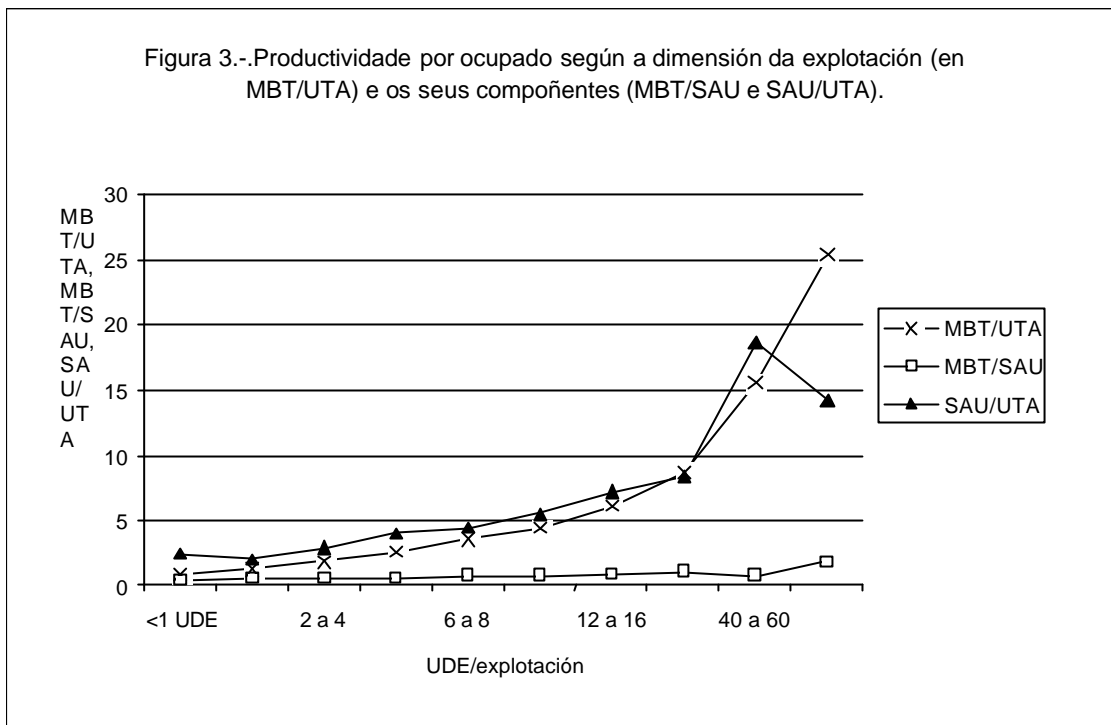
extremo, as de tipo mixto, que tenden a ser as mais tradicionais, agrupan ó 56,4% das explotacións e aportan só o 32,6% da produción (táboa 8).

**Táboa 8** - Estructura das explotacións por orientación técnico económica (OTE) e por dimensión (en %)

	%s.total explotacións		%s.explot.OTE
	explot	MBT	Explot.>8UDE
Bovinos leite	26,0	46,2	30,1
Granívoros	0,9	6,7	63,5
<i>Subtotal</i>	<i>26,9</i>	<i>52,9</i>	
Cultivos leñosos	1,2	1,3	7,1
Horticultura	0,6	0,6	9,9
Outros herbívoros	14,9	12,5	10,5
<i>SUBTOTAL</i>	<i>16,7</i>	<i>14,4</i>	
Agricultura xeral	6,2	4,8	5,9
Policultivos	12,1	6,2	0,7
Gandería mixta	19,2	11,7	2,2
Cultivos e gandería	18,9	9,9	0,6
<i>Subtotal</i>	<i>56,4</i>	<i>32,6</i>	

(INE, 1998)

A produtividade por ocupado está moi limitada polo tamaño nas pequenas explotacións, indo ésta parella có aumento na superficie dispoñible por ocupado, mentras que a produtividade por unidade de superficie ten un incremento reducido. O comportamento aparentemente diferente nas explotacións de mais de 60 UDE, nas que se da un incremento da produtividade e unha baixa na SAU/ocupado débese á presenza de explotacións de gandería intensiva sin terra que se refrexa tamén no incremento da marxe bruta/SAU (figura 3).



(INE, 1998)

A viabilidade económica das explotacións está así moi limitada polo reducido tamaño. O seu umbral podería situarse a curto prazo ó nivel que permitira facer fronte ós gastos correntes da explotación e ás necesidades de supervivencia da familia; pero a medio prazo precisaría poder cubrir ademais os gastos de capital. Estes serían uns umbrais mínimos, pois a viabilidade económica a longo prazo esixiría superar o custe económico total da produción, isto é, a remuneración de tódolos factores, incluídos o capital e traballo aportados pola familia (Zeddies, 1991). Por todo elo eses umbrais deberan situarse alomenos nos 8 UDEs (1,6 millóns pts de marxe bruta) a curto prazo e nos 12-16 UDEs a longo prazo, que tan só son acadados respectivamente polo 10,1 e 2,0% das explotacións agrícolas galegas na enquisa de 1995.

A supervivencia das pequenas explotacións depende da percepción doutros ingresos por algún dos membros das súas unidades familiares. No 39,3% das pequenas explotacións algún dos seus membros ten outra actividade, aínda que o número de persoas con ela queda por debaixo da metade das que potencialmente poderían tela por adicar menos da metade do seu tempo de traballo á explotación (táboa 9).

**Táboa 9** - Persoas que traballan nas explotacións según o tempo adicado á explotación e traballo noutra actividade (en % sobre o total e en % sobre as explotacións do estrato)

	Total explotacións	UDE/explot	
		<8	>8
pers. tempo parcial	44,4	47,3	23,2
pers. outra actividade.	18,2	19,4	9,0
expl.outra actividade	37,7	39,3	23,1

(INE, 1998)

O ingreso extra-agrario mais importante e xeneralizado nas explotacións galegas procede da percepción de pensións por parte dalgún membro da familia, tal como se deduce da información derivada das explotacións que teñen gando vacún (que equivalen ó 74,6% do total) (táboa 10). O 69,4% desas explotacións perciben alomenos unha pensión, que casi duplica ó das que teñen algún membro con outra actividade lucrativa.

**Táboa 10** - Explotacións de vacún por estratos do rebaño que perciben ingresos pola actividade fora da explotación ou pola percepción de pensións (en % s total)

	Total explot.	vacas/explotación	
		<10	>=10
CON OUTRA ACTIVIDADE	38,8	41,6	31,4
Con >=1 pensionista	69,4	71,0	65,5
Total explotacións	100,0	51,0	26,0

(IGE, 1998)

Deste modo a supervivencia da gran maioría das pequenas explotacións familiares está sustentada nas percepcións de pensións ou ingresos procedentes doutras actividades por algún membro da familia, permitindo conformar unha economía familiar que é complementada coas vendas e autoconsumo dos produtos das súas explotacións. Boa parte das familias destas explotacións, que somos incapaces de poder cuantificar con base á información dispoñible, teñen un baixo nivel de rentas que as fai moi sensibles a calqueira redución das súas fontes de ingresos. O baixo volume de ingresos agrarios obtidos polas pequenas explotacións, que sería un

indicativo da súa inviabilidade económica como empresas, son un compoñente básico para acadar a supervivencia destas unidades familiares.

Poderíase considerar que estamos ante unha agricultura bipolar. Por unha banda, estaría composta por explotacións que teñen, ou están en condicións de poder acadar, a súa viabilidade económica dentro da actividade agraria, nas que a mellora da súa competitividade pode ser situado como o obxectivo principal que lles permita consolidar a súa viabilidade no futuro. Pola outra, polas pequenas e moi pequenas explotacións cunhas produccions que axudan á acadar a supervivencia dun elevado número de familias e que polo tanto xogan un papel clave no medio rural.

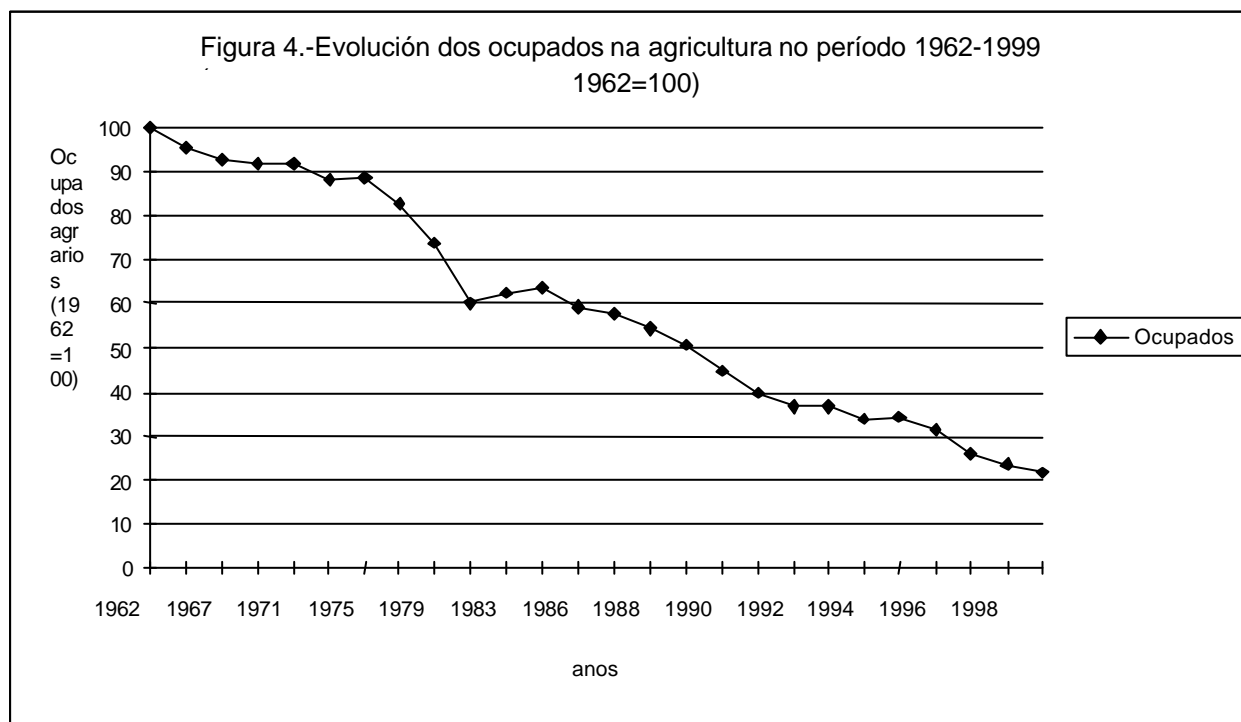
Hai que considerar a necesidade de establecer medidas específicas dirixidas a estas pequenas explotacións. As xustificacions estarían nas limitacións na xeración doutras actividades económicas alternativas, derivadas do actual nivel de paro e a baixa capacidade de creación de emprego da economía galega, nos problemas derivados da mobilidade xeográfica e na importancia cuantitativa destas explotacións, mesmo na ocupación do territorio e volume da produccion, que para o conxunto das explotacións con menos de 8 UDEs equivalen ó 59,0% da marxe bruta e ó 68,2% da SAU total. Deberan de considerarse tres grupos de obxetivos: promover unhas mellores condicións na produccion destas explotacións e na súa integración no complexo agroindustrial; axudar á creación de actividades económicas complementarias; facilitar a mobilidade das terras dunha parte considerable destas explotacións que de modo paulatino van ir abandonando a produccion debido a razóns da idade e falla de sucesión.

Entre as primeiras deberíanse considerar medidas que incentiven a adopción das innovacións tecnolóxicas, a mellora da calidade dos produtos, a adaptación ás demandas do mercado e á integración nas organizacións interprofesionais. A promoción de actividades complementarias vai ligada a unha maior diversificación económica e ós plans de desenvolvemento rural. As medidas que promovan a transferencia da terra son importantes tendo en conta a súa reducida mobilidade na agricultura galega (López Iglesias, 1996) para que o proceso de axuste vaia acompañado polo de reestructuración có incremento da dimensión física das explotacións supervivientes e evitando o abandono das terras procedentes das explotacións cesantes.

#### 4. O proceso de axuste no período de 1962-1995

No período dos anos 1962-1999 a poboación ocupada na agricultura tivo unha redución drástica, de modo que neste último ano equivalía tan só ó 21,6% dos existentes en 1962 (figura 4). Na primeira parte deste período o descenso foi debido á transferencia a outros sectores productivos, estando acompañado do éxodo do seu lugar de orixe na maioría dos casos. Nos últimos anos é debido sobre todo ó elevado envellecemento, que leva a un forte saldo negativo entre saídas e incorporacións. En 1995 o 47,3% das persoas que traballan nas explotacións teñen mais de 55 anos, e deles a metade superan os 65 anos, proporción que se incrementa para os titulares, dos que o 65,9% ten mais de 55 anos. Noutro extremo, só o 18,6% das persoas ten menos de 35 anos (INE, 1998).

As proxeccións feitas con base á estrutura de edades da poboación ocupada, aínda no suposto de ser nulo o fluxo de poboación có exterior, levan a que seguirá esta tendencia nos próximos anos, estimándose unha redución dun 27% ata o ano 2006 no que habería uns 102 mil ocupados agrarios (Casal, comunicación persoal).



(elaborado de INE, diversos anos)

No período abarcado polos censos agrarios realizados (1962-1989) houbo un forte desfase entre a baixa no número de ocupados cun 44,3% e o das explotacións, que descendeu tan só no 14,8% e que foi acompañada dunha redución no 8,5% da superficie total das explotacións supervivintes ó final dese período (táboas 11 e 12). Parte da diferenza entre os descensos no número de ocupados e o de explotacións é debida ó retraso con que se vai desenvolvendo a desaparición da explotación, que é o resultado final dun proceso que previamente pasou pola redución no número e envellecemento dos seus membros, que vai levando a unha diminución gradual da súa actividade antes de chegar a súa desaparición física. Así, neste período hai unha forte perda nas persoas que traballan nas explotacións, que afecta sobre todo ós familiares do titular (axudas familiares) e ós asalariados, que reducen o seu número no 56,7 e 70,7%, respectivamente por tan só un 17,9% para os titulares (táboa 12).

A variación das explotacións é diferente por estratos de tamaño. Así, as de menos de 10 hectáreas diminúen tanto en número como en superficie ocupada, en especial as de 1-5 has. Pola contra, as que teñen entre 10 e 100 ha incrementan de modo importante o seu número e superficie, aínda que convén ter en conta que as de 50-100 ha son un grupo reducido, tanto en número como en superficie (táboa 11). Non se incluíron os estratos de tamaño superior por ser un número moi reducido e por afectar sobre todo a montes veciñais ou públicos.

Na táboa 13 preténdese recoller información relevante da evolución máis recente entre 1989 a 1995, tomando como referencia o censo de 1989, que conformou a poboación de base para as enquisas de 1993 e 1995. Só están incluídas as explotacións con máis de 1 hectárea de SAU para homoxeneizar o criterio de selección có tomado na mostra das enquisas de estrutura das explotacións de 1993 e 1995.

**Táboa 11** - Variación no número do número taballadores e de explotacións e da sua superficie por estratos de tamaño entre os censos de 1962 a 1989 (traballadores, explotacións e superficie total ano 1962=100; estratos por superficie total en hectáreas)

Anos	1962 (miles)	1962	1972	1982	1989
<u>Nºexplotacións</u>					
<b>Total</b>	<b>421,3</b>	<b>100,0</b>	<b>87,1</b>	<b>85,6</b>	<b>85,2</b>
Sup.total/expl.					
<1	275,0	100,0	61,6	83,1	91,0
1 a 5	185,0	100,0	96,7	81,9	62,5
5 a 10	56,5	100,0	104,7	87,8	94,2
10 a 50	32,2	100,0	115,9	108,5	203,0
50 a 100	0,5	100,0	102,8	207,6	240,8
<u>Superficie total</u>					
<b>Total</b>	<b>2.424,0</b>	<b>100,0</b>	<b>101,0</b>	<b>92,5</b>	<b>91,5</b>
Sup.total/expl.					
<1	62,5	100,0	81,7	84,1	94,5
1 a 5	452,8	100,0	96,0	79,4	74,8
5 a 10	395,0	100,0	104,1	86,7	79,4
10 a 50	523,3	100,0	114,5	112,1	112,8
50 a 100	32,1	100,0	102,3	215,5	254,3

(elaborado do INE, 1964,1974,1985,1991)

Neste período acelerouse o ritmo do proceso de axuste cun descenso do 20,3% no número de explotacións que supera ó dos traballadores que teñen unha caída do 15,9% (táboas 12 e 13). Descende o número e SAU ocupada polas explotacións de menos de 10 ha, en especial as que teñen ente 1 e 5, con reduccións superiores ó 25% no seu número e na SAU. Pola outra banda, dase un relativo proceso de concentración para as explotacións de maior tamaño; así, as de 10-50 ha ha multiplican o seu número por 1,5 e a SAU por 1,6 (táboa 13). En 1995 as explotacións de mais de 10 ha equivalen só ó 12,1% do total, pero dispoñen do 44,8% da SAU

**Táboa 12** - Variación no número dos tipos de traballadores das explotacións no período de 1962 a 1995. (para o total das explotacións entre 1962 a 1989 con 1962=100 e para as de mais de 1ha de SAU entre 1989 e 1995 con 1989=100)

<b>ANOS</b>	1962(miles)	1962	1972	1982	1989
Titulares	428,6	100,0	87,8	83,4	82,1
Ax.familiares	759,5	100,0	69,3	51,8	43,3
Asalariados	52,3	100,0	37,9	15,6	29,3
<b>Total</b>	<b>1240,4</b>	<b>100,0</b>	<b>74,4</b>	<b>60,8</b>	<b>55,7</b>
<b>ANOS</b>	1989(miles)	1989	1993	1995	
Titulares	70,2	100,0	86,7	80,0	
Ax.familiares	99,0	100,0	82,7	87,3	
Asalariados	4,7	100,0	85,9	83,0	
<b>Total</b>	<b>173,9</b>	<b>100,0</b>	<b>84,5</b>	<b>84,1</b>	

(INE, 1991,1995,1998)

**Táboa 13** - Variación no número de explotacións con SAU e SAU por estratos de tamaño de SAU entre o censo de 1989 e as enquisas de 1993 e 1995 (explotacións e SAU 1989=100)

	Censo	Enquisas	
Anos	1989	1993	1995
<u>NºExplotacións</u>			
SAU/explot			
<b>Total &gt; 1</b>	<b>100,0</b>	<b>86,6</b>	<b>79,7</b>
1 a 5	100,0	81,2	71,5
5 a 10	100,0	93,0	88,4
10 a 50	100,0	130,9	148,9
<u>SAU (ha)</u>			
SAU/explot			
<b>Total&gt;1</b>	<b>100,0</b>	<b>99,8</b>	<b>100,3</b>
1 a 5	100,0	83,3	73,5
5 a 10	100,0	96,5	93,4
10 a 50	100,0	138,8	161,4
<u>ST (ha)</u>			
<b>Total&gt;1</b>	<b>100,0</b>	<b>93,4</b>	<b>89,6</b>
1 a 5	100,0	81,6	70,0
5 a 10	100,0	93,7	87,0
10 a 50	100,0	127,3	143,1

(elaborado de INE, 1991,1995,1998)

A transferencia de terras entre explotacións parece seguir sendo reducida, tal como xa tiña analizado López Iglesias (1996) para o período anterior. O conxunto das explotacións agrícolas perden o 10,4% da súa superficie total entre 1989 e 1995 (táboa 13), que leva a que parte da superficie procedente das terras que desaparecen ou reducen a súa actividade non sexa transferida ás explotacións superviventes. A SAU do conxunto das explotacións permanece estable. O maior incremento da SAU con relación a súa superficie total nas explotacións de maior tamaño (10 a 50 ha) poidera ser debido á roturación de parte das súas terras a monte, que seguiría así a ser o principal medio de incremento da SAU, tal como tamén sucedera no período anterior (López Iglesias, 1996).

## 5. A evolución nos usos da terra

O sistema agrario tradicional estaba baseado no uso integrado das terras de cultivo e das deixadas a monte, que aportaban materia orgánica para a elaboración do esterco e unha boa parte do sustento do gando, así como leña e madeira. Mesmo as zonas mais favorables eran adicadas ó cultivo periódico do cereal (Bouhier, 1979).

O primeiro censo agrario de 1962 chega a reflectir de modo cuantitativo esta situación, pois o 52,3% da superficie censada era pastada polo gando (táboa 14). Os cultivos forraxeiros e a herba seca procedente dos pastos, que equivalían en conxunto ó 12,8% da superficie, eran a base da alimentación invernal, pero o pastoreo do monte, con mato ou arborado, que en conxunto acadaba o 39,5% da superficie galega, desempeñaba un papel clave no sustento do gando no resto do ano.

**Táboa 14** - Superficies pastadas según o censo de 1962 (en % s.superficie total)

Sup.pastadas	%s.sup.Galicia
Cultivos forraxeiros	6,4
Pastos permanentes	6,4
Mato pastado	27,5
Arborado pastado	12,0
total	52,3

(INE,1964 )

A crise da agricultura tradicional levóu a unha ruptura deste sistema de uso integrado do territorio cunha forte redución nos usos do monte, que resultóu no abandono de boa parte da súa superficie e no dominio do mato, así como na plantación forestal doutra, có conseguinte incremento da superficie arborada.

De modo paradóxico apenas houbo unha ampliación das superficies de cultivo e pastos con base ás zonas de monte aptas para estes aproveitamentos, unha vez que as anteriores restriccións de fertilidade e de capacidade de traballo poderían ter sido superadas polas novas disponibilidades de fertilizantes e a mecanización. O conxunto dos cultivos mais pastos incrementa o seu peso relativo do 24,5 ó 30,5% entre os censos de 1962 e 1989, pero a súa superficie total tan só foi ampliada nun 3,9% si temos en conta o descenso do 6,9% na superficie censada (táboa15).

Así, o aproveitamento das terras nese período ten dous cambios principais: a ruptura no uso integrado das terras a monte e as de cultivo, que leva ó abandono de boa parte da superficie do monte, mentras outra é arborada e a reorganización das terras de cultivo con ampliación das superficies sementadas en pradeiras a costa dunha forte redución na de cultivos (táboa 15).

Os factores que limitaron a ampliación das terras adicadas a cultivos e pastos foron diversos, entre os hai que sinalar as limitacións nas infraestructuras e forte fragmentación do monte particular, así como os problemas derivados do recoñecemento da propiedade veciñal e as inxerencias da Administración sobre todo no período de 1940 ó 70.

**Táboa 15** - Variación nos aproveitamentos da terra entre os censos agrarios de 1962 e 1989 (en % da superficie censada)

Aproveitamentos	1962	1989
Cultivos	18,1	11,1
Pastos permanentes	6,4	19,4
Mato	45,8	33,6
Arborado	25,9	31,6
Improductivo	3,7	4,4
Total	100,0	100,0

(elaborado de INE, 1964, 1992)

Os aproveitamentos actuais dos solos refreñan un forte desfase coas súas capacidades de uso (táboa 16); así, mentras que as terras potencialmente cultivables poderían acadar ata o 50,4% de Galicia, a súa superficie permanece estabilizada no 30,9%.

Nos últimos últimos anos mesmo se está a incentivar a diminución das terras de cultivo e pastos por unha aplicación inaxeitada do programa de financiación comunitaria de forestación das terras agrarias, que fora concebido para a forestación das terras agrícolas marxinais e que en Galicia estase a aplicar sin ningún tipo de limitación. Nos anos 1994-97 foron plantadas unhas 32 mil hectáreas con base a este programa (MAPA, 1995,1996,1997,1998), que, aínda que na práctica tamén inclúe terras a monte, afectou tamén en boa parte ás superficies de cultivos e pastos con dous tipos de efectos negativos. Por unha banda, limita a transferencia de terras entre as explotacións e, por conseguinte, as posibilidades de ampliación de superficie das explotacións superviventes; pola outra, contribúe a reducir a baixa proporción de terras a cultivos e pastos (táboa 16).

**Táboa 16** - Aproveitamentos actuais e capacidade de uso dos solos.

<u>Aproveitamentos actuais</u>	<u>%sup.tot</u>	<u>Capacidade uso solo</u>	<u>%sup.tot.</u>
Cultivos	18,2	Cultivo continuado	34,7
Pastos	12,7	Cultivo ocasional	15,7
<b>Superficie agrícola útil</b>	<b>30,9</b>	<b>Total cultivable</b>	<b>50,4</b>
Mato	26,8	Non cultivable	36,0
Monte arborado	34,8	Improductivo e usos restrinxidos	13,6
Outras superficies	7,5		
Total	100,0	Total	100,0

(MAPA, 1998; Díaz Fierros et al, 1984)

Esta situación dos aproveitamentos da terra ademais de limitar a capacidade productiva e resultados económicos da agricultura galega, ten tamén repercusións medioambientais. A agricultura pode xerar problemas ambientais polos dous extremos. Dunha banda pola forte intensificación da produción nunha parte reducida do territorio e doutra, polo abandono e reducido nivel de uso das terras, que poden levar a un deterioro dos recursos e da paisaxe (Lowe et al, 1997). O abandono do monte e en gran medida a súa desvinculación da poboación rural, que resulta nunha baixa utilización promove a acumulación da biomasa, que pode facilitar a incidencia e propagación dos incendios.

## **6. A modo de reflexións**

As limitacións do complexo agroindustrial, que non lle permiten cubrir a demanda interna galega, son ós dous niveis das actividades de produción e da súa transformación industrial.

Paradóxicamente unha das limitacións da produción provén dun uso do territorio por debaixo das súas capacidades, que é un verdadeiro contrasentido cando a escasa dimensión é o principal limitante da viabilidade económica da maioría das explotacións e da baixa produtividade por ocupado. Mesmo interesa poñelo en relación coa situación existente na agricultura tradicional, que sacaba un maior grado de utilización conxunta do territorio a través do uso integrado dos dous compoñentes de cultivo e monte.

Unha segunda causa se relaciona coa forte dependencia exterior na provisión de materias primas para a alimentación animal e para o consumo humano. Nos últimos trinta anos houbo un

notable desenvolvemento das actividades gandeiras, unha expansión moi limitada nas producións intensivas de horta e flor, un estancamento na froita e nas patacas e unha forte regresión nos cereais. As insuficiencias no incremento dos cultivos leva a déficits para o consumo humano que poderían estar en boa parte cubertas pola produción interna, que parece estivo limitada por problemas de organización da produción e da comercialización. O exemplo do tardío desenvolvemento no viño, que practicamente está circunscrito ós últimos quince anos, pode ser unha mostra do que se podería facer cós cultivos intensivos. Este desenvolvemento estivo baseado nas melloras na elaboración e organización da produción, que a súa vez promoveron novas plantacións basadas nas variedades autóctonas. A regresión dos cereais e a falla de desenvolvemento nas oleaxinosas leva a unha casi total dependencia da gandería no exterior cun volume de gasto elevado, que si fora cuberto nunha parte significativa pola produción interna permitiría acadar un maior valor engadido cós mesmos niveis de produción actuais. O desenvolvemento dos grandes cultivos parece que estivo limitado polo pequeno tamaño das explotacións e das parcelas que reducen as posibilidades dunha axeitada mecanización.

Na evolución máis recente non deixa de sorprender que a recesión na produción final, debido ó forte deterioro nos prezos reais, fora alomenos mellor compensada no caso do leite, con base a unha importante expansión da súa produción, a pesares de estar teóricamente continxentada polas cuotas, que polas outras actividades gandeiras, nas que as producións variaron entre moderados incrementos a recesións (caso do porcino), cando no conxunto da agricultura española estíbese a dar unha expansión destas actividades, en especial no porcino, perdendo así posición relativa e oportunidades de mercado.

O peso das actividades de transformación está limitado pola baixa valorización das producións e ademais para o leite por unha transformación parcial da produción, sendo industrializado fora de Galicia unha cantidade algo superior ó 20% da recollida. O resultado é o reducido valor engadido e de ocupación da industria de transformación cun peso relativo inferior ó da fase da produción en actividades claves como nas lácteas e nas cárnicas, así como na ausencia de grupos empresariais con posición de liderazgo nesas actividades.

As perspectivas de expansión da produción aparecen como moi limitadas para o futuro debido ás condicións dun entorno caracterizado polos mercados alimentarios saturados, polo proceso de liberalizacións do comercio e polas regulacións da PAC relativas ó control da maioría das producións. De aí que se teña sinalado como vía alternativa o incremento de valor pola maior calidade dos produtos, que se deba de considerar con prudencia polo segmento de

mercado relativamente reducido que está dispoñible, pola competencia crecente nese tipo de produccions e polas esixencias de xestión e organización comercial precisas.

A gran maioría das explotacións teñen limitada a súa viabilidade económica por problemas de dimensión insuficiente; ademais boa parte das incluídas no grupo de viables precisan de incrementos importantes no seu tamaño por estar próximas ós valores umbral. Por elo a consolidación e ampliación deste grupo precisa de medidas activas para a transferencia de terras das explotacións que cesan na súa actividade e que o mercado por sí só non resolve, tal como se deduce da evolución das estruturas no período destes últimos trinta anos, así como para tratar de ampliar a superficie agrícola útil con base ás terras con aptitude productiva que están abandonadas ou a monte.

O elevado número das pequenas explotacións fai precisas medidas específicas que tendan a mellorar as condicións de produción e integración no mercado das explotacións que vaian a permanecer activas, así como a promoción de actividades económicas complementarias. Non parece razoable deixar á marxe as pequenas explotacións, agardando polo seu progresivo abandono, ou todo o mais, á reducilas ó establecemento de medidas que incentiven ese abandono, como en plans especiais para rescatar cuota ou ou dereitos de produción, nos que ademais o volume de dereitos potencialmente liberados por elas serían insuficientes para atender os desfases das outras explotacións. A base desa visión de "desatención" das pequenas explotacións, como un problema que tende a desaparecer có tempo, parece estar ligada á visión reduccionista de considerar á agricultura como unha mera actividade económica aillada do seu contexto social e territorial. Os resultados revisados neste artigo indican que a pervivencia das explotacións está ligada a unhas economías familiares con ingresos procedentes doutras actividades e a percepción de pensións. Son estas conexións con outras actividades e o sistema de prestacións sociais a que permite comprender a dinámica das explotacións e o seu papel no medio rural e mesmo amortiguando tensións sobre unha oferta de traballo insuficiente como a existente na economía galega.

O grado de axuste pendente na agricultura galega e o baixo nivel de rentas por ocupado definen unha situación que non se soluciona con programas de desenvolvemento rural concebidos para agriculturas con notable grado de desenvolvemento, logo de procesos de axuste clásico. Nesas situacións as medidas de diversificación das actividades tratan de complementar as reducidas posibilidades de incremento dunhas rentas agrarias que son notablemente mais elevadas que a galega. Non sendo en casos moi especiais, como son as áreas de influencia directa dos centros urbáns ou os ligadas ó aproveitamento de recursos turísticos moi

privilexiados, a agricultura é a principal base económica das zonas rurais e polo tanto non se estima en xeral como factible un desenvolvemento rural sin contar coa base do seu desenvolvemento agrario.

## REFERENCIAS

- BOUHIER A., 1979. La Galice. Essai géographique d'analyse et d'interprétation d'un vieux complexe agraire. 2 tomos. I.Yonnaise. La Roche-sur-Yon.
- CA (Conselleria de Agricultura,Gandería e Política Agroalimentaria), anos 1992 a 1999. Anuario de Estatística Agraria 1991 a 1997. Xunta de Galicia.
- CCE (Comision Comunidades Europeas), 1987. Veinte años de agricultura europea. En "La situación de la agricultura en la Comunidad informe 1986"; p.15-65. Bruselas.
- CCE, 1991. Evolución y futuro de la PAC. COM(91)100.
- CCE, 1997. Agenda 2000. Por una unión más fuerte y más amplia. COM(97)2000 final.
- CCE, 1998. La situación de la agricultura en la Unión Europea informe 1998. Bruselas.
- DIAZ FIERROS F., GIL SOTRES F., 1984. Capacidad productiva de los suelos de Galicia a escala 1/200000.Universidad de Santiago.
- DRAF BRETAGNE, (1998). Les tableaux de trajectoire, annuaire.Direction Regional Bretagne.
- IGE ( Instituto Galego Estatística), 1989. A Estatística na agricultura. Estudios monográficos. Xunta de Galicia.
- IGE, 1993. Táboa input-output e contabilidade rexional ano 1990. Xunta de Galicia.Consellería de Economía.
- IGE, 1998. Contabilidade rexional de Galicia serie 1990-1994. Xunta de Galicia.
- INE (Instituto Nacional de Estadística), 1964, 1974. Censo Agrario de España 1962, 1972. Serie cuadernos Provinciales. Coruña, Lugo, Orense, Pontevedra.
- INE, 1984, 1991. Censo Agrario de España 1982, 1989. Resultados por Comunidades Autónomas. Galicia
- INE, 1995,1998. Encuesta de estructuras de explotaciones agrícolas. Galicia.
- INE, 1996. Encuesta industrial de empresas y productos.

- INE (Instituto Nacional de Estatística Portugal), 1996. Inquérito à estrutura das explorações agrícolas 1995. Lisboa.
- LOPEZ IGLESIAS E., 1996. Movilidad de la tierra y dinámica de las estructuras agrarias en Galicia. Serie Estudios. MAPA.
- LOWE P.,WHITBY M., 1997. The CAP and the European environment. In "The Common Agricultural Policy".2nd ed,p.285-304. Edited by C.Ritson and D.Harvey. CAB International
- MAPA (Ministerio de Agricultura, Pesca y Alimentación), 1980-1997. Anuario Estadístico Producción Agraria. Diversos años.
- MAPA, 1995,1996,1997, 1998. La Agricultura, la Pesca y la Alimentación españolas. Años 1994,1995,1996,1998.
- OLIVEIRA F., 1998. Agricultura y mundo rural en la Europa del Sur: una alternativa al pensamiento único. En "Agricultura y mundo rural", p. 112-116. Fundación Estudios Rurales. Madrid.
- QUINTAS J.R., CABALLERO A.R. et al., 1985. Tabla input-output y contabilidad regional de Galicia 1980. Federación de Cajas de Ahorro de Galicia-Dirección Regional de Galicia del Banco de Bilbao. La Coruña.
- SINEIRO GARCIA F., 1992. Los cambios operados en la agricultura y actividades forestales en el período 1960-1988; tipología de las industrias agroalimentarias y de la transformación de la madera. En "Estructura económica de Galicia", F.González Laxe (coord), p.57-124. Biblioteca de Economía. Ed.Espasa Calpe.
- ZEDDIES J., 1991. Viability of farms. Commission European Communities. Luxembourg.